

— Quelle alimentation pour demain ? —

NOURRIR L'HUMANITÉ

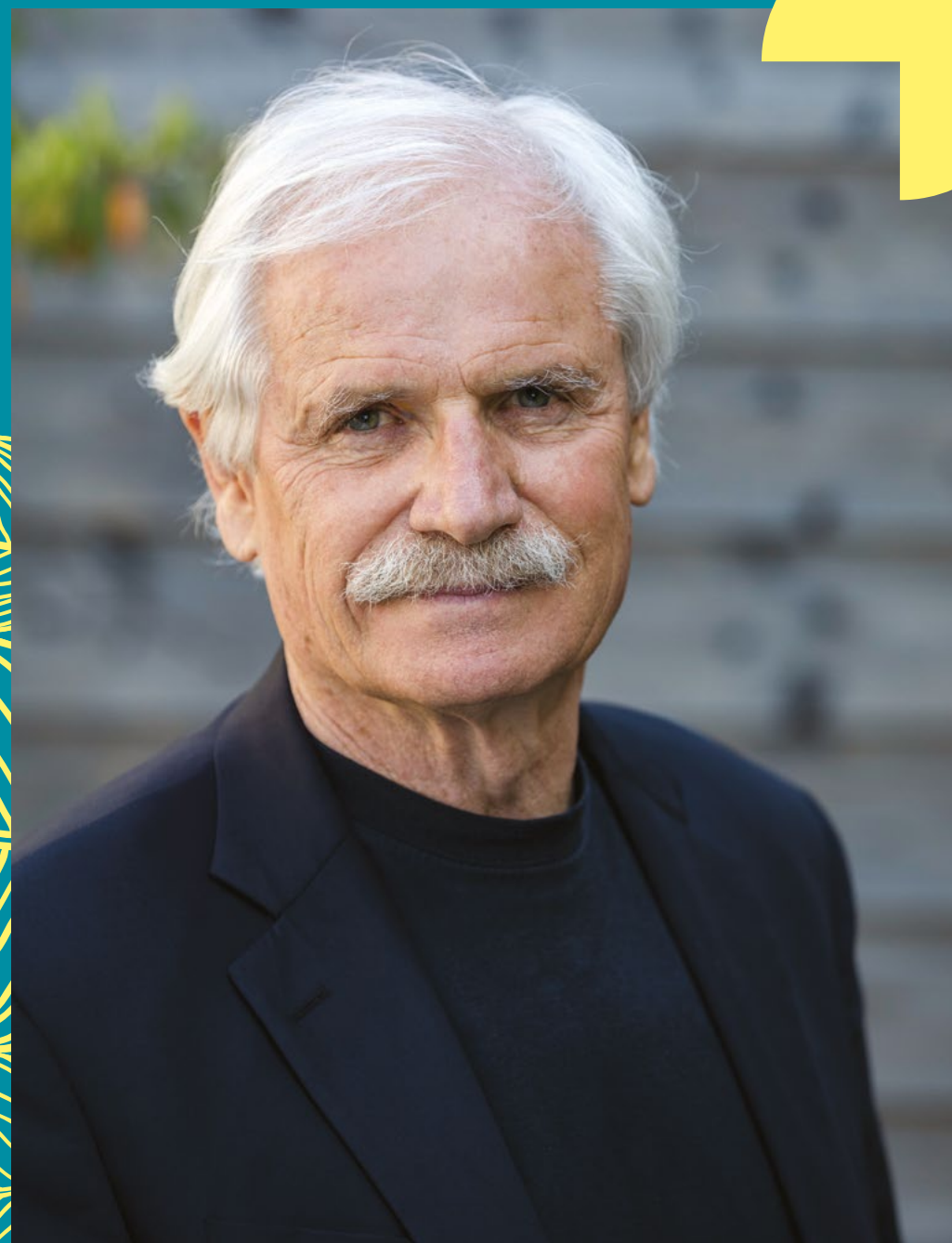
AVEC HUMANITÉ



UN ENJEU POUR L'AVENIR

En quelques décennies, l'élevage et la pêche sont devenus de **vastes industries**. Dans le monde, chaque année, environ 74 milliards d'animaux terrestres sont élevés et abattus pour la consommation, dans des conditions souvent méconnues.

La loi française reconnaît que les animaux sont des êtres sensibles : ils éprouvent des sensations et ressentent des émotions, tout comme nous. Le traitement des animaux dans les élevages, les abattoirs et les pêcheries soulève ainsi de nombreuses **questions éthiques**.



Par ailleurs, des institutions internationales comme l'Organisation des Nations unies pour l'alimentation et l'agriculture (FAO) ou l'Organisation mondiale de la santé (OMS) s'inquiètent des conséquences que les productions animales peuvent avoir sur le **réchauffement climatique, la biodiversité, l'aggravation de la faim dans le monde ainsi que sur notre propre santé**. Dans l'alimentation des Français, par exemple, les produits de l'élevage représentent 89 % des émissions de **gaz à effet de serre**. La viande de ruminants et le lait en représentent à eux seuls 75 %.

Comment fonctionnent les filières d'élevage ? Manger des produits animaux est-il nécessaire pour vivre en bonne santé ? Face aux enjeux démographiques et climatiques, pourrions-nous maintenir tels quels les comportements alimentaires de nos parents ? Une alimentation **plus durable et plus juste** pour tous est-elle à portée de main ?

*Yann Arthus-Bertrand
Président de la fondation GoodPlanet*

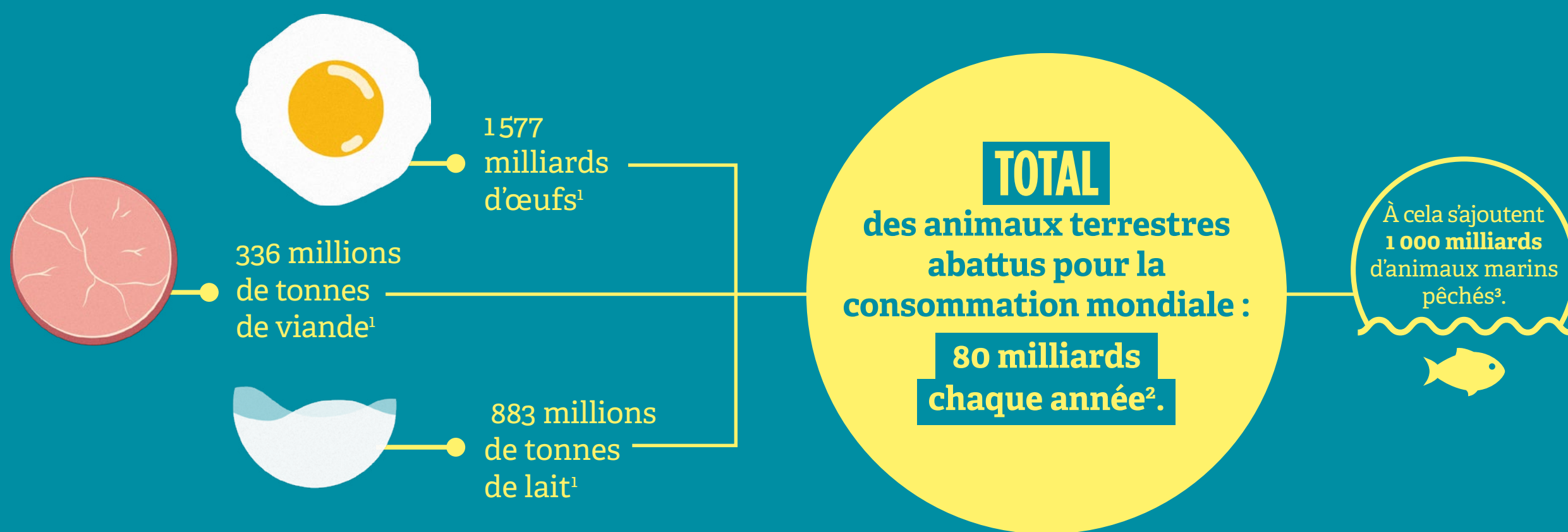
FONDATION
GoodPlanet

UNE
INITIATIVE
L214.com



LE VIANDOMÈTRE

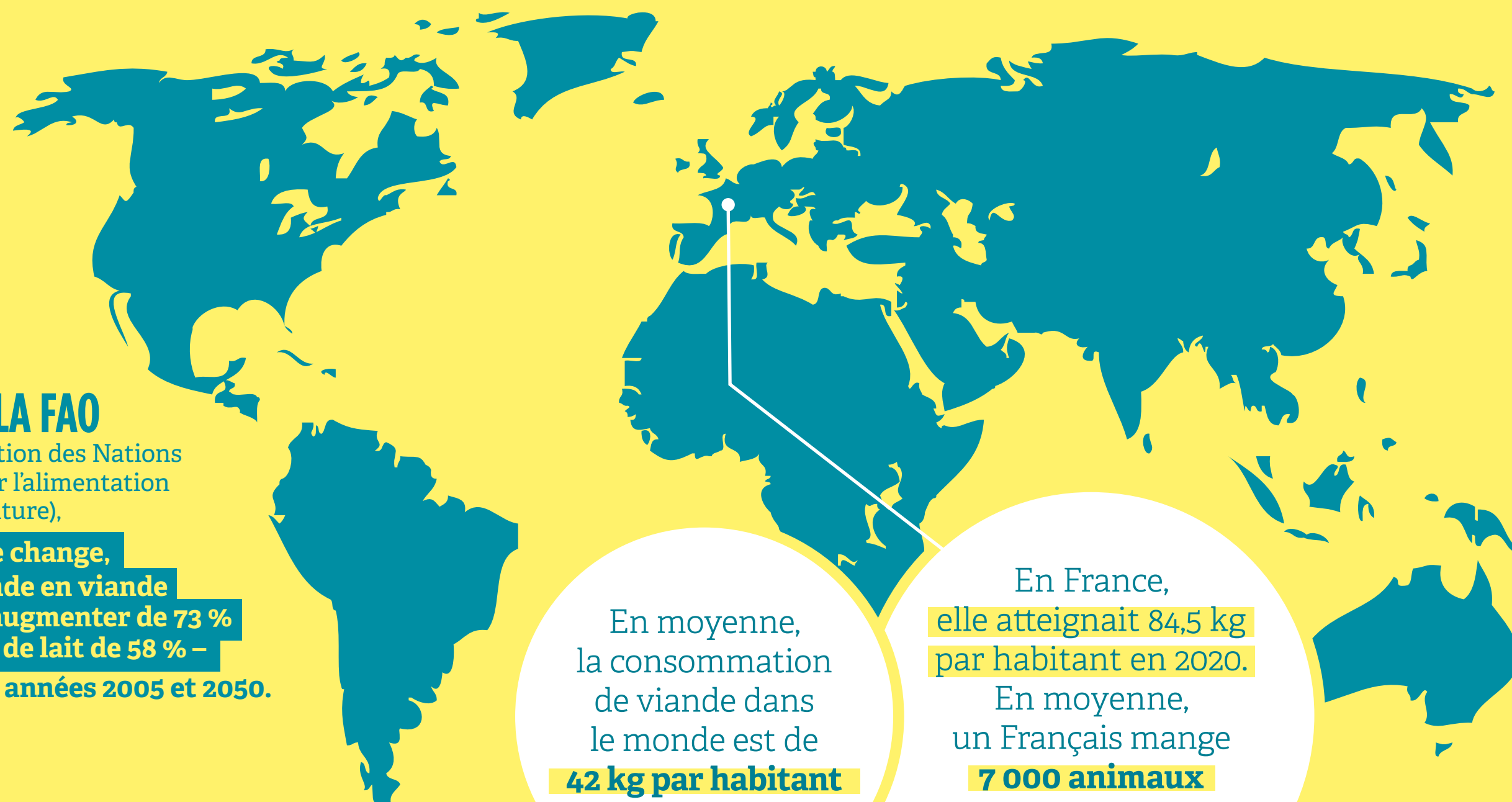
LA CONSOMMATION DE PRODUITS ANIMAUX DANS LE MONDE



IL Y A 10 FOIS PLUS
D'ANIMAUX ABATTUS
PAR AN QUE

DE PERSONNES
VIVANT SUR
NOTRE PLANÈTE.

>>> **SELON LA FAO**
(Organisation des Nations unies pour l'alimentation et l'agriculture),
si rien ne change, la demande en viande devrait augmenter de 73 % – et celle de lait de 58 % – entre les années 2005 et 2050.

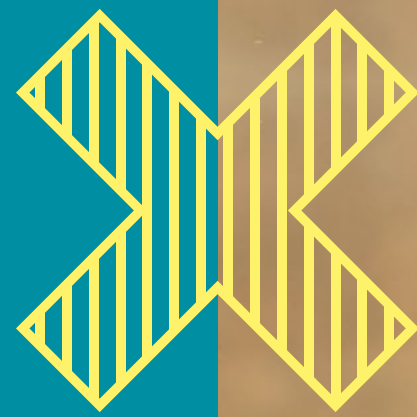


En moyenne, la consommation de viande dans le monde est de **42 kg par habitant et par an.**

En France, elle atteignait **84,5 kg par habitant en 2020.**
En moyenne, un Français mange **7 000 animaux durant sa vie.**

TOTAL
de la population humaine mondiale :
7,55 milliards

PAS SI BÊTES !



L'éthologie est la science qui étudie le comportement des animaux. Par exemple, de célèbres éthologues ont étudié le comportement des chimpanzés (Jane Goodall), des gorilles (Dian Fossey), des dauphins, des perroquets ou même des oies (Konrad Lorenz). En étudiant leur intelligence, leurs émotions, leurs langages..., on comprend de mieux en mieux la richesse de leurs mondes intérieurs.

Des études sont aussi menées sur des **animaux en élevage**. Leurs résultats sont souvent étonnants. On sait désormais que les **moutons** reconnaissent les visages humains, ou que les **cochons** comprennent le fonctionnement d'un miroir. Certains cochons peuvent même battre des chiens aux jeux vidéo !

Les **vaches** ont souvent une meilleure amie dans le troupeau, et communiquent par des postures, par le léchage et par des odeurs qui dévoilent leurs émotions.

On a aussi découvert que les **poules** communiquent avec leurs poussins à travers la coquille des œufs, savent faire des calculs et peuvent mémoriser une information vue sur un écran. Alors, cervelle d'oiseau, vraiment ?



Joie

ÉMOTIONS

Souffrance

Chaque animal est un individu unique : comme nous, il éprouve des émotions, il connaît des joies et des peines, il a une famille, une mémoire, des préférences. Des crocodiles aux lapins, les animaux rêvent durant leur sommeil, ont leur propre personnalité et parfois même... un sacré caractère !

Les animaux sont désignés comme des **êtres sensibles** depuis 1976 dans le Code rural français (article L. 214-1) et depuis 2015 dans le Code civil (art. 515-14). Le droit reconnaît ainsi que les autres animaux ressentent ce qui leur arrive. Comme les humains, ils peuvent vivre une existence paisible et satisfaisante mais aussi souffrir, s'ennuyer, avoir peur ou être stressés.

En 2012, à l'université de Cambridge (Royaume-Uni), des scientifiques internationaux ont signé une Déclaration sur la **conscience des animaux**. Selon cette Déclaration, les êtres humains ne sont pas les seuls animaux à être conscients : « tous les mammifères, les oiseaux, et de nombreux autres animaux, tels les poulpes », le sont aussi.

Et si nos habitudes étaient en retard sur le droit et la science ?

SENSIBLES
ET CONSCIENTS

LES PRODUITS LAITIERS

La France compte des millions de vaches de différentes races, utilisées pour produire du lait ou de la viande de bœuf. Les vaches prim'holstein, à la robe blanc et noir, sont les plus nombreuses. Elles ont été sélectionnées génétiquement pour une lactation intensive. Chacune produit

environ 8600 litres par an : en fait, c'est 10 fois plus de lait que ce dont leurs veaux auraient besoin.

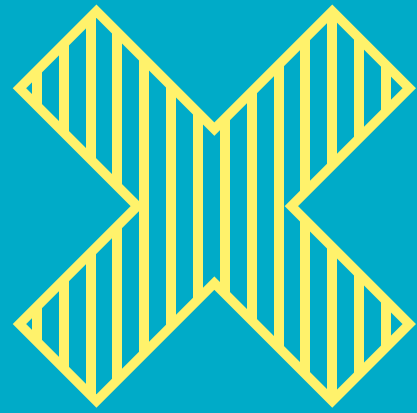


Pour quelles produisent du lait, les vaches, chèvres et brebis sont généralement **fécondées par insémination**, pour mettre au monde un petit chaque année. Après la naissance, les veaux, agneaux et chevreaux sont retirés à leur mère afin qu'ils ne têtent pas le lait. Ils sont généralement exportés vers d'autres pays ou élevés en France pour la boucherie.

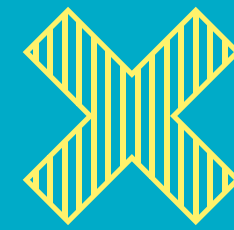
Lorsqu'elles ne produisent plus assez de lait ou présentent des problèmes de santé ou pour la reproduction, les **vaches laitières** sont abattues. Ainsi, près de la moitié de la viande de bœuf commercialisée en France provient de vaches laitières envoyées à l'abattoir.

LES PETITS
MÂLES ONT PEU
DE VALEUR CAR
ILS NE PRODUIRONT
PAS DE LAIT.





LES COCHONS



La viande de porc est la plus consommée dans le monde. Pour cela, les truies sont inséminées deux fois par an pour mettre au monde des porcelets. Elles sont généralement élevées en groupes dans de **vastes bâtiments d'élevage** qui ressemblent à des hangars.

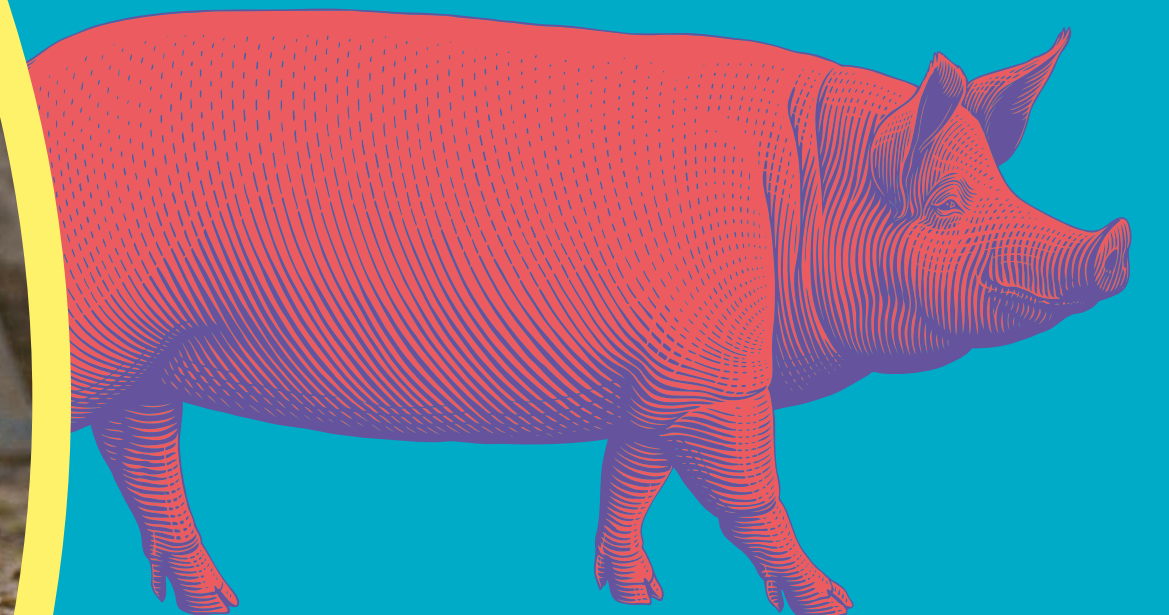
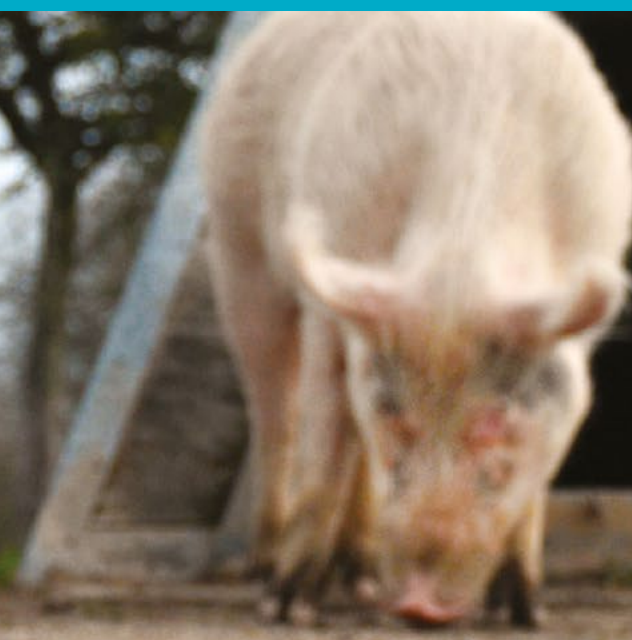
23 000 000 / AN
EN BÂTIMENTS : 95 %
EN ALTERNATIF : 5 %



Dans ces bâtiments, la température et la ventilation sont sous contrôle.

Les truies sont maintenues en cages durant environ un tiers de leur vie : pendant une partie de leur gestation, et pour la mise bas et l'allaitement. Dans ces cages, les truies ne peuvent pas s'occuper de leurs porcelets, ni même faire un pas ou se retourner. Elles présentent souvent des troubles du comportement nommés « **stéréotypies** ». Ces troubles sont fréquents chez les animaux captifs. Ils indiquent un état de mal-être chronique.

À la naissance, les porcelets subissent des mutilations appelées « **soins** » : coupe de la queue et des testicules, limage des dents. Les porcelets têtent leur mère à travers les barreaux avant d'en être séparés à l'âge de 3 semaines. Ces animaux intelligents et curieux sont alors placés dans des enclos en béton pour y être engraisés jusqu'à l'âge de 5 à 6 mois.





LES POISSONS



Saviez-vous que les poissons ont une bonne mémoire (oui, même les poissons rouges) ? Les découvertes scientifiques indiquent que **les poissons sont sensibles** à la douleur, aux sons, aux vibrations de l'eau et même aux odeurs, tout comme les crabes, les homards et les crevettes. Et les pieuvres, les seiches et les calamars sont dotés d'une intelligence remarquable, qu'on étudie dans des expériences étonnantes !

Chaque année, cependant, de plus en plus de poissons sont pêchés dans le monde pour être mangés. Selon les estimations, le nombre d'animaux marins capturés pourrait dépasser **2 740 milliards d'individus** chaque année.

Environ un tiers des animaux capturés sont des poissons trop jeunes ou des espèces non désirées, comme les tortues et les dauphins, qui sont rejetés à la mer morts ou blessés. À cela s'ajoute une **pêche « fantôme »** : les filets perdus en mer présentent un danger mortel pour de nombreux poissons, oiseaux et animaux marins.

Certains experts prédisent ainsi des océans vides à l'horizon 2050. Ils recommandent de créer des **sanctuaires marins** où les habitants des océans pourraient être enfin protégés.

LORS D'UNE
EXPÉRIENCE, DES
LABRES NETTOYEURS SE
SONT RECONNUS DANS
UN MIROIR !



LES POULETS

Les poulets sont les animaux consommés en plus grand nombre dans le monde, au rythme de 66 milliards chaque année. Aujourd'hui, la France est le **4^e producteur européen** : on y élève plus de 800 millions de poulets chaque année, mâles et femelles.

Comme leurs cousins les faisans ou les paons, les poulets à l'état sauvage aiment se percher, étendre leurs ailes, explorer leur territoire. En France, la majorité de ces oiseaux vifs et curieux sont détenus dans des hangars, qui peuvent contenir jusqu'à 40 000 oiseaux.

On utilise de nos jours des poulets qui ont été sélectionnés génétiquement pour grandir très rapidement. Ainsi, ces oiseaux sont abattus très jeunes, avant leur maturité, généralement vers l'âge d'un mois environ.



La réglementation européenne permet d'entasser jusqu'à

22 poulets par m². © Photo L214, France, 2019

Cette sélection génétique a créé des oiseaux qui grossissent 4 fois plus vite qu'autrefois. Prendre du poids aussi rapidement a des conséquences : de nombreux poulets souffrent ainsi de déformations des pattes ou de paralysies, de problèmes pulmonaires et cardiaques. En France, 83 % des poulets vivent dans ces conditions.





LES POULES

Peu de gens le savent : domestiquées il y a environ 8 000 ans, les poules sont en réalité des oiseaux de jungle, de la même famille que les faisans et les paons. Ces oiseaux existent encore à l'état sauvage, dans les forêts du Sud-Est asiatique. Et ils volent !

La France est aujourd'hui le premier producteur d'œufs en Europe. On y élève 48 millions de poules chaque année, qui naissent toutes dans des couvoirs industriels où seules les femelles sont sélectionnées.

En plein air, au sol, en cage : il existe plusieurs modes d'élevage pour ces oiseaux. En France, un tiers des poules vivent en cages, dans des hangars d'élevage sans fenêtres. La sélection génétique et une lumière artificielle poussent chaque poule à pondre environ 300 œufs par an.



Les normes européennes pour le « bien-être animal » permettent tout de même d'élever 14 poules par m². © Photo L214, France, 2012

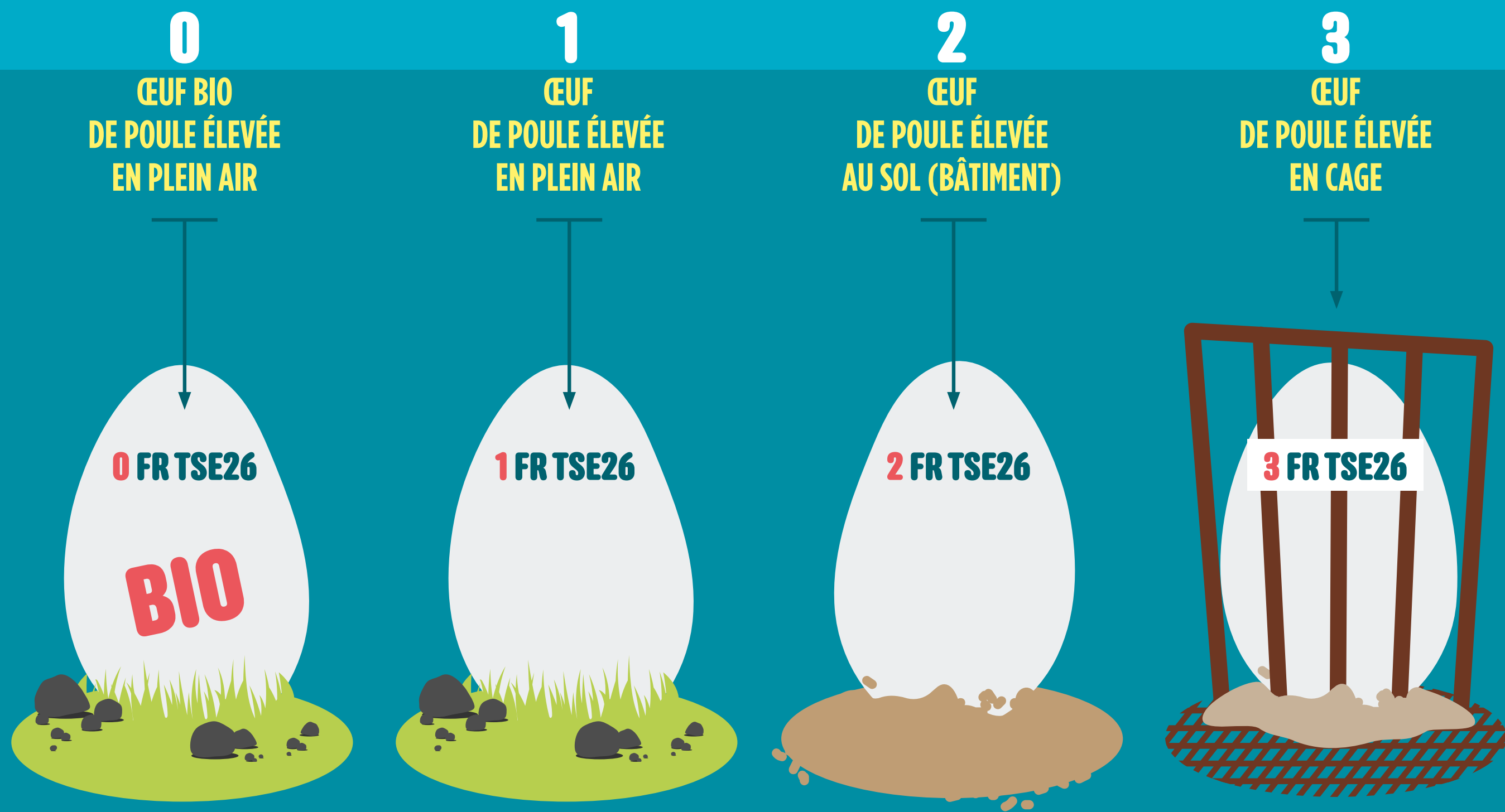
En Suisse ou en Autriche, l'élevage en cage a été interdit grâce aux associations qui défendent les animaux. En France, sous la pression des consommateurs et des associations, de nombreux supermarchés et fabricants de l'agroalimentaire n'utilisent plus d'œufs de poules en cage. On peut découvrir ces marques et les alternatives aux œufs sur www.L214.com.

47 000 000 / AN
EN PLEIN AIR
OU AU SOL : 2/3
EN CAGES : 1/3



OUVRIR LA CAGE AUX OISEAUX

DÉCODEUR ! SELON UNE LOI EUROPÉENNE,
LES CONDITIONS DE VIE DES POULES DOIVENT ÊTRE INDICUÉES SUR LES BOÎTES D'ŒUFS
ET SUR LA COQUILLE DE CHAQUE ŒUF PAR UN CODE :



Certaines marques n'utilisent pas d'œufs de poules en cages dans leurs produits (biscuits, pâtes, etc.).
Découvrez ces marques et les alternatives aux œufs sur [L214.com](https://www.l214.com).

LE RÔLE DES REFUGES

En France, il existe des dizaines de refuges pour les animaux d'élevage. Ces sanctuaires accueillent des animaux délaissés, en détresse, ou rescapés des élevages et des abattoirs. Dans ces refuges, les animaux vivent leur vie **sous la protection et la bienveillance des soigneurs**, qui veillent sur eux grâce au soutien de nombreux adhérents.

Chaque animal est unique, et a sa propre histoire. Il est souvent

possible de **parrainer un animal**, et de veiller ainsi sur lui à distance durant toute sa vie. Certains refuges ont été créés par **d'anciens éleveurs**, qui ne souhaitent plus envoyer leurs animaux à l'abattoir. Pour parrainer un animal, soutenir ou visiter un refuge, découvrez la liste des sanctuaires français sur **L214.com/refuges**.



“ On reconnaît la grandeur d'une nation à la manière dont elle traite ses animaux. ”

Citation attribuée à Mohandas Karamchand Gandhi



LE BIEN-ÊTRE ANIMAL

Dans l'Union européenne, il existe des textes de loi à propos du « bien-être animal ». Ces lois ont pour objectif de limiter les souffrances des animaux en élevage, lors du transport, et aussi à l'abattoir. Ces normes sont d'abord basées sur des expertises vétérinaires, puis elles sont discutées par les différents pays.

Pendant ces discussions, les **intérêts économiques** de chaque pays empêchent souvent de prendre les intérêts des animaux au sérieux. Première puissance agricole européenne, la France s'oppose régulièrement aux propositions qui permettraient d'**améliorer les conditions de vie**, de transport ou d'abattage des animaux.

En **agriculture biologique**, il existe des règles qui sont généralement plus attentives aux conditions de vie des animaux. Ainsi, ils doivent avoir **accès au plein air**, ou disposer de meilleures conditions de logement, avec de la paille et plus d'espace.

Toutefois, certaines mutilations, ou la séparation des mères et des petits, se pratiquent aussi en élevage bio. L'interdiction d'utiliser certains médicaments peut aussi poser problème pour soulager la douleur chez les animaux qui en ont besoin.

**INTERDITE
DANS DE NOMBREUX
PAYS DE L'UNION EUROPÉENNE,
LA PRODUCTION DE FOIE GRAS
PAR GAVAGE SOULÈVE DES
ENJEUX DE BIEN-ÊTRE ANIMAL
POUR LES CANARDS
ET LES OIES.**

✕ LES ✕ ABATTOIRS

La France compte 960 abattoirs répartis sur le territoire. Plus d'un milliard d'animaux y sont conduits pour y être abattus chaque année. Les **rythmes d'abattage** y sont très élevés : on tue par exemple plus de 185 000 poulets à l'abattoir de Chardonay (Vendée) et 6500 cochons à l'abattoir de Kermené (Bretagne) chaque jour.

La **réglementation européenne** indique que les animaux doivent être rendus inconscients au moment de l'égorgeage, pour limiter leur souffrance. Appelée « étourdissement », cette insensibilisation peut être réalisée par choc électrique (volailles, lapins, cochons, jeunes animaux), exposition à un gaz (cochons, volailles), ou par choc crânien (bovins adultes, chevaux). Dans le cadre de certains rites religieux, la loi

permet cependant que les animaux soient tués sans avoir été d'abord insensibilisés.

En 2016, des députés et des sénateurs ont enquêté sur le fonctionnement des abattoirs, à la suite de graves infractions révélées par des lanceurs d'alerte. Plusieurs enquêtes indiquent que les conditions de travail y sont très dures pour les employés, qui font **un métier difficile**. De nombreux éleveurs vivent aussi dans une grande précarité : en 2015, 22 % d'entre eux vivaient sous le seuil de pauvreté.

UN
ABATTOIR
EST UN ENDROIT
OÙ LES ANIMAUX SONT
TUÉS POUR PRODUIRE
DE LA VIANDE.



⚡ ESPÉRANCES DE VIE ⚡

QUEL ÂGE AVAIENT-ILS AU MOMENT DE L'ABATTAGE ?



Poulets (viande)
5-10 SEMAINES
espérance : 8 ans



Dindes
11-20 SEMAINES
espérance : 10 ans



Cochons (viande)
6 MOIS
espérance : 15 ans



Poules (œufs)
16 MOIS
espérance : 8 ans



Vaches (lait)
5-6 ANS
espérance : 20 ans



Canards
13 SEMAINES
espérance : 15 ans



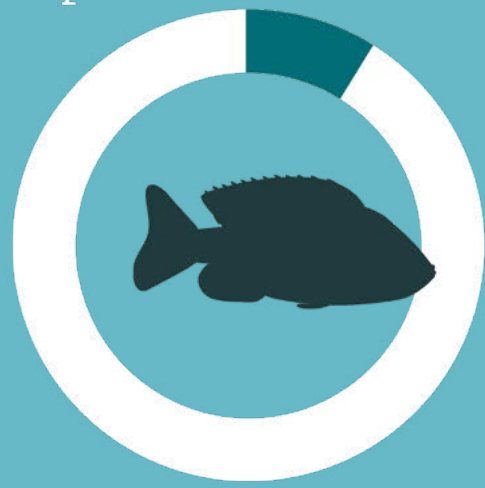
Agneaux
1-8 MOIS
espérance : 13 ans



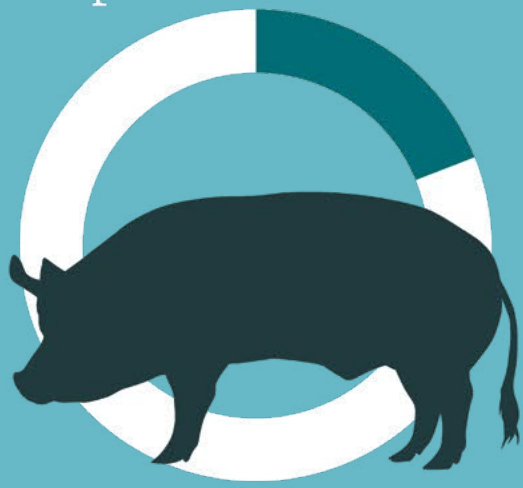
Poussins mâles (œufs)
1-2 JOURS
espérance : 8 ans



Bovins (viande)
1-2 ANS
espérance : 20 ans



Tilapias (élevage)
6 MOIS
espérance : 7 ans



Truies (reproductrices)
3 ANS
espérance : 15 ans



Veaux (viande)
3-8 MOIS
espérance : 20 ans



Les animaux d'élevage ont des existences très courtes par rapport à leur espérance de vie normale, et sont souvent très jeunes au moment de leur mise à mort.



LE COÛT EN EAU



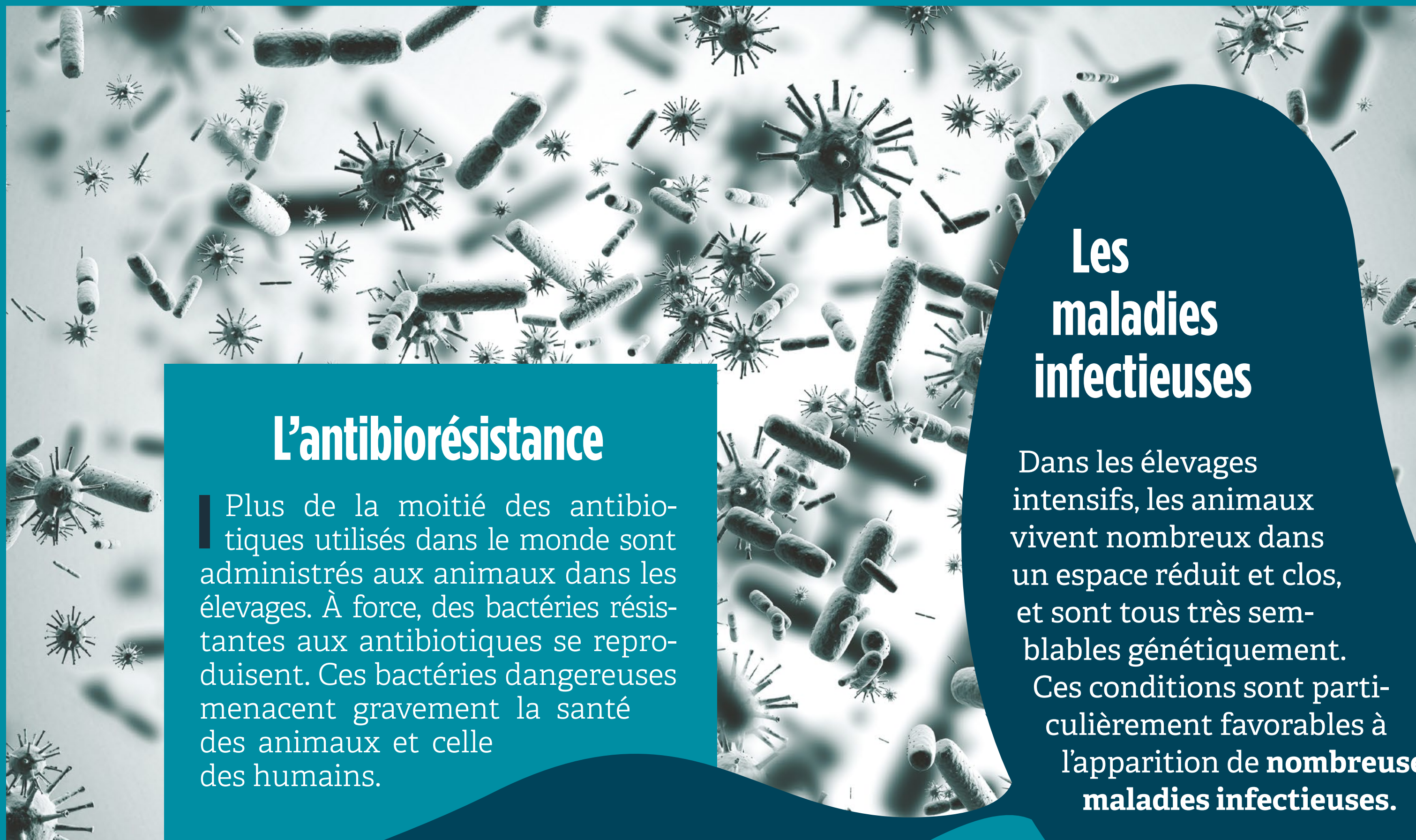
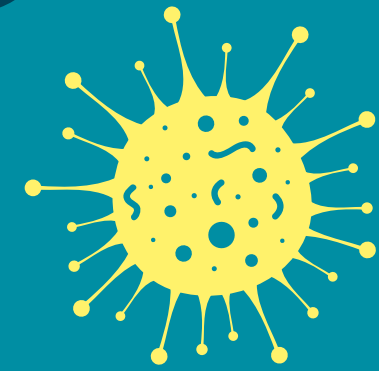
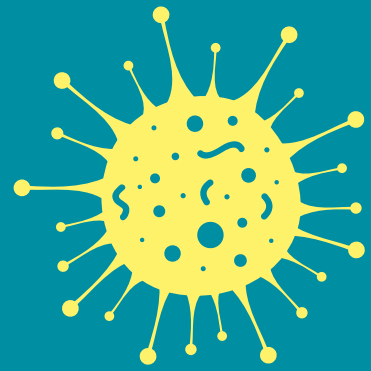
La production de viande, lait et œufs nécessite énormément d'eau : il faut de l'eau pour **cultiver les céréales** que les animaux consomment. Il faut aussi beaucoup d'eau pour **abreuver les animaux**. Par exemple, une vache en lactation boit jusqu'à plus d'une centaine de litres d'eau par jour, soit autant qu'un éléphant.

À cause des déjections des animaux, des engrais et des pesticides utilisés pour les cultures fourragères, l'élevage est la plus grande source de pollution de l'eau. En Bretagne, la population d'animaux d'élevage produit presque autant d'excréments que toute la **population française**.

L'ACCUMULATION DANS L'EAU DE NITRATES ET DE PHOSPHORE ISSUS DES ÉLEVAGES BRETONS CONDUIT AU DÉVELOPPEMENT D'ALGUES VERTES TOXIQUES SUR LES CÔTES.

Sous l'effet des déjections des animaux, l'accumulation de nitrates et de phosphore dans l'eau des rivières bretonnes conduit au développement des « **algues vertes** » qui polluent les bords de mer. Elles peuvent être mortelles, car elles dégagent un gaz très toxique en se décomposant.

DES RISQUES SANITAIRES



L'antibiorésistance

Plus de la moitié des antibiotiques utilisés dans le monde sont administrés aux animaux dans les élevages. À force, des bactéries résistantes aux antibiotiques se reproduisent. Ces bactéries dangereuses menacent gravement la santé des animaux et celle des humains.

Les maladies infectieuses

Dans les élevages intensifs, les animaux vivent nombreux dans un espace réduit et clos, et sont tous très semblables génétiquement. Ces conditions sont particulièrement favorables à l'apparition de **nombreuses maladies infectieuses**.

Selon la FAO :
« Il n'est pas surprenant que les trois quarts des nouveaux pathogènes ayant affecté les humains dans les dix dernières années proviennent des animaux ou des produits d'origine animale¹. »

✕ CLIMAT ✕

LA PLANÈTE SUR LE GRILL



Nos choix alimentaires ont des conséquences directes sur le climat et l'environnement. Les produits de l'élevage représentent ainsi 89 % des émissions de **gaz à effet de serre** issues de l'alimentation des Français.

On estime que l'élevage bovin est **responsable à 63 %** de la destruction de la forêt amazonienne. En France, 3^e plus gros importateur mondial de tourteau de soja sud-américain, 80 % du soja importé est destiné à nourrir les animaux dans les élevages.

Selon la FAO, le secteur de l'élevage contribue au réchauffement climatique à hauteur de 14,5 %, et 8,8 % des émissions dans l'atmosphère proviennent de l'élevage de bovins.

En effet, les ruminants rejettent de grandes quantités de méthane, un gaz dont l'effet est **25 fois plus réchauffant que le CO₂**.

À noter : le carbone capté par certaines prairies ne compense pas le réchauffement causé par le méthane dégagé par les ruminants qui y pâturent (et réduisent aussi la masse végétale en broutant).

**L'ÉLEVAGE
EXTENSIF
ET LE SOJA EXPORTÉ
COMME ALIMENT POUR
L'ÉLEVAGE SONT LES DEUX
PREMIÈRES CAUSES
DE LA DÉFORESTATION
AU BRÉSIL.**

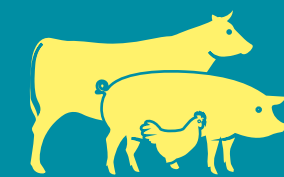
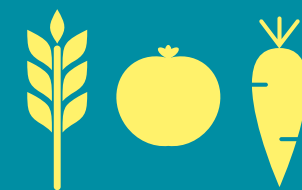
LE MONDE A FAIM

GASPILLAGE ?

Tandis qu'environ **800 millions d'humains** souffrent de malnutrition dans le monde, d'énormes quantités de légumineuses et de céréales (soja, blé, maïs...) hautement nutritives sont utilisées dans les élevages pour nourrir les animaux. Ainsi, la moitié des céréales produites en France est destinée à l'alimentation animale. Pourtant, beaucoup de ces aliments sont consommables par les humains.

Gaspillage ? Avec **3 à 10 kg de végétaux**, on produit 1 seul kilo de viande... Ainsi, au lieu de l'accroître, l'industrie de la viande réduit la **quantité de nourriture** dont l'humanité pourrait disposer. Par des décisions politiques solidaires, les aliments comestibles cultivés pour les animaux pourraient nourrir beaucoup de gens directement... et plus efficacement.

IL FAUT
3 KG À 10 KG DE VÉGÉTAUX
POUR PRODUIRE
1 SEUL KILO DE VIANDE.





LES VIANDES DU TUR-FU

VIANDE ÉTHIQUE ?

Plusieurs jeunes entreprises ont annoncé vouloir développer une viande de culture. Avec cette technique, la viande est issue de la reproduction de cellules animales cultivées. Plusieurs grandes sociétés alimentaires investissent actuellement dans le développement de la viande de culture.

Selon ses concepteurs, cette viande aurait un faible impact environnemental, ne nécessiterait pas de faire naître, élever, nourrir, abreuver et tuer des animaux, et présenterait beaucoup moins de risques de contamination bactérienne. Elle est actuellement au **stade expérimental**.

PRODUIRE DE LA VIANDE
SANS UTILISER D'ANIMAUX :
SOLUTION OU
SCIENCE-FICTION ?



LES INSECTES

Par ailleurs, pour parvenir à nourrir plus de 9,8 milliards d'êtres humains d'ici à 2050, la FAO s'est prononcée en faveur du développement de l'élevage d'insectes à grande échelle. Mieux savoir si les insectes ont des sensations et des émotions pourrait ainsi devenir une question déterminante pour l'avenir !



LES ALTERNATIVES VÉGÉTALES



CROYEZ-LE OU NON,
CE HAMBURGER EST...
ENTIÈREMENT VÉGÉTAL !

Face aux coûts écologiques, sanitaires, humanitaires et en vies animales des produits de l'élevage, beaucoup d'alternatives végétales se sont développées pour remplacer facilement la viande, le beurre, le lait, les yaourts...

Ainsi, la plupart des supermarchés proposent des yaourts, crèmes et laits végétaux, mais aussi des nuggets végétaux, des steaks, des burgers, des saucisses, des escalopes panées ou du haché végétal, par exemple.

Les légumes, les fruits, les légumineuses, les noix et les fruits secs, les céréales et les féculents constituent ensemble de bonnes sources de protéines et de minéraux.

VIVRE SANS VIANDE ?

En France, le Plan national nutrition santé (PNNS) considère depuis 2017 la viande rouge comme un aliment à risque, dont la consommation doit être surveillée, surtout la charcuterie et les produits transformés.

Ainsi, de nombreuses célébrités ont fait le choix d'une alimentation végétarienne ou vegan à travers le monde.

Selon l'Académie de nutrition et de diététique (États-Unis) « les alimentations végétariennes bien menées, dont le végétalisme [...] sont adaptées à tous les stades de la vie, notamment aux femmes enceintes, aux femmes qui allaitent, aux nourrissons, aux enfants, aux adolescents ainsi qu'aux sportifs. »

SAURAS-TU RECONNAÎTRE

ces célébrités qui ont fait le choix d'une alimentation végétarienne ou vegan ?



J'ÉQUILIBRE MON ASSIETTE

Heureusement pour tout le monde, manger des animaux n'est pas nécessaire pour vivre en bonne santé. Voici donc 3 moyens de leur venir en aide, un peu, beaucoup ou passionnément.



UN PEU



Éviter la viande industrielle, et choisir les produits d'élevages bio : les animaux y vivent globalement dans de moins mauvaises conditions.



BEAUCOUP



Manger moins de viande, poissons, œufs et produits laitiers permet de faire baisser le nombre d'animaux tués dans les abattoirs. L'alimentation végétarienne offre de vastes possibilités pour se régaler sans viande.

PASSIONNÉMENT



Les fruits frais, les céréales, les légumineuses, les légumes, les steaks de soja, le tofu, les fruits secs permettent aussi une **alimentation végétale** pleine d'énergie.

Retrouvez des conseils nutritionnels adaptés sur Vegan-pratique.fr.

EN SAVOIR PLUS !

Viande.info

L'impact de l'élevage sur la santé, l'environnement et les animaux. Information synthétique et nombreuses sources scientifiques.

Goodplanet.org

La Fondation GoodPlanet a pour vocation de sensibiliser l'ensemble des acteurs aux enjeux environnementaux.

L214.com

Les filières de productions animales en France, détaillées par espèces. De nombreuses ressources en photo et en vidéo.

Education.L214.com

Ressources éducatives, animations et conférences, outils pédagogiques pour l'enseignement de l'éthique animale.

« Nourrir l'humanité avec humanité » est une exposition pédagogique réalisée par L214 Education et la Fondation Goodplanet. Cette édition a été imprimée en mai 2022.

FONDATION
GoodPlanet

UNE
INITIATIVE

L214.com



Christina, brebis recueillie

au refuge Animal Place (USA)